

摘藻堂四庫全書薈要

集部

欽定四庫全書蒼苔要卷一萬三千三百三十一集部

御製詩二集卷四

古今體九十三首

戊辰四

朕讀

皇祖御製清文鑑知我國初舊俗有取鹿尾翫毛緣袖
以代金線者蓋彼時居關外金線殊艱致也去
秋塞外較獵偶憶此事告之

先皇后

皇后即製此燧囊以獻今覽其物曷勝悼愴因成長
句以誌遺徽

練裙繒服曾聞古土壁葛燈莫忘前共我同心思示儉
即茲知要允稱賢鉤緇尚憶枿闈獻績綴空餘綵線連
何事頓悲成舊物音塵滿眼淚潸然

四月八日疊舊作韻

先皇后自端慧皇太子薨後至丙寅始舉皇第七子
是日適遇佛誕再沛甘霖喜而有作丁卯週晬因

叠前韻不意除夕有悼殤之感及屆今年佛誕則
后喪又將匝月矣感舊撫時迴腸欲絕悠悠天路知
同此痛耳

得失紛如塞馬傳籍無喜者豈憂焉都來兩歲光陰耳
恰似一番夢幻然詎意瓜沉連及蔓實傷坤衍祇餘乾
從今更不題新句便看將來作麼緣

再題半益擣衣圖用高士竒舊題韻

昔曾用謝惠連韻題此圖卷端每讀卷尾高士竒

所題三絕句及識語感其意而悲之重為檢閱則
宛然予意中事矣夫人雖貴賤不同其為倫常之
情則一也觸景傷神次韻再題時戊辰蠶月

溶溶涼露濕庭阿
雙杵悲聲散綺羅
暖殿忽思同展玩
頓教霑漬淚痕多

獨旦淒其賦錦衾
橫圖觸景痛難禁
江邨題句真清絕
急節曾悲樹下砧

沼宮靄靄女桑低
盆手曾三玉腕提
盛典即今成往蹟

空憐蠶月冷，掛閨。

今昔

懶畔牢愁揮詠毫，昔今昔嘆逢遭歡娛。總結憂愁種，
繾綣何如淡泊高。

山東得雨誌慰

齊魯連歲灾黔黎，亦亟苦流離。鳩鵲形匪聞，乃目覩。每
餐為不飽，其狀安忍語。來京值慘故，我心紛愁緒。民傷
宛在懷，以我忝人主。賑貸雖屢加，尚恐不得所。軺車命

大臣稽察實惟汝

時命大學士高斌左都御史劉統勳先後至山東會同巡撫阿里衮查辦

賑務人事縱拮据小救其奚補降康端賴天引領盼時雨

茲接方伯奏佳卜商羊舞一犁既普霑東郊見侯旅來
牟縱過時可以播稷黍更切展轉憂穀種其焉取

題倪瓚秋林亭子卷即用其韻

高朋簪盍若為期

倪瓚跋云益公以道不見七年適自苕溪過松陵之桐里雙井院解后一

見為寫竹樹小山賦詩見意

過眼雲烟又一時桐里人間年是日苕

溪秋老畫成詩佛言聞道如觀電世事從來似奕碁獅

子林中小叅罷

倪瓚有獅
子林圖

底緣重惜幻分離

余省仿宣和三思圖

粉本出宣和秋江渺淡沲離披蘆葦莖搖落蓮一朵
耗三公子潔羽修而躡騰聲五百年錦綉經收畧余省
寫生手倣摹亦稱頗稍命展擴之宛見薪傳火藻績貴
取意會心理則那於魯有賢臣三思事求妥晰義苟未
精多慮反成瑣賄齊計固乘出僕志終果未如文子人
三思亦云可

先皇后大故頓成彌月光陰迅速永別之日長同歡
之情斷矣感而成詩以誌沉痛

素心二十二年存屬纊何須握手言詩識自尤臨祖道

予和唐人擬昔昔鹽詩結句有一去不復返誰能
惜馬蹄二語適在東廵命駕前一日遂成詩識云夢祥

翻恨始添盆錦衾角枕惟增怨落葉哀蟬非所論追憶

禕衣陳畫鷁悲生痛定尚銷魂

悼敏皇子將送往朱華山一臨酌酒七字吟悲

一紆憤懣酌金卮柳絮行將發引時此去想應兄待弟

端慧皇太子
薨朱華山

都來何致母隨兒

已后喪又踰月矣

試言邂逅誰

能受叠遇垂張命實竒
不忍撫棺寄餘恨
孩提莫道未全知

首夏圓明園

芳園同駐行春蹕
邃閣孤寒掩月帷
睫眼此來非昔往
驚心今日憶前時

榭柳臺花依舊榮
觸懷無處不傷情
柔桑正值新蠶候
黃鳥惟傳子夜聲

誰云常住不遷流信是光陰逝水適二十年來消底事

長春仙館頓長秋

憶自雍正七年蒙處即位後仍為

皇太后暫居於此昨

蓋二十年矣年節伏臘即奉

詩所云溫清

慈闈誰我代者感時觸境益切哀悼

望雨

春霖屢報滋田綠

在山東時屢據奏報京師得雨

夏麥原看未秀黃已

是增悲並孫楚重教煩慮盼商羊憂勤何以酬羣赤報
應全難問彼蒼風妬雲徂符徃例憫農豈為悼亡忘

復聞山東得雨

東省疾苦形時縈寤與寐三春况無雨更切如傷思邇
者天心迴膏澤屢霑暨二麥固薄收禾黍尚可植此間
近望霖憂懷殊不置去歲幸有秋閭閻餘蓄積較之齊
魯間殿屎未云至在彼徒誠禱朕在泰山濟南並躬自拈香致禱詎假
天龍意來茲正苦旱佳音乃郵致無言獨增愁稍慰轉
生愧

消悶三首

常時每借詩消悶邇日詩成悶轉深忽忽清和又將盡

沼宮空復落桑椹

不解憂心旦夕忡
芳型如在思何窮
試看古聖先賢輩
只在人情天理中

夏夜非長不易頽
凌晨

長樂問安迴更誰
關切寒暄適一過
柵房淚叙哀

攬鏡髮有白者偶成以誌歲月

鬢有二毛底事宣
盼霖傷逝兩如煎
愁緣似我仍頻遇
順意惟人鮮或全
攬鏡見霜初訝許
撫笺得句却怡然

五箴久矣能成誦比似昌黎恰並年

題曹夔音溪山秋意

繡壁風過落葉紛支筇秋意與平分擁書別有探竒者
坐玩益都崔氏文

常雩之祭歲每親行適以

后喪未過百日遣親藩恭代行禮瞻望

南郊敬成六韻

失配心誠痛勤民志敢移徒因喪未釋遂致祭如虧靜

驗相遭故明為引屣時東郊况需澤首夏已過期麥隴
嗟無及禾田難再遲辦香伸叩顙額手望

恩慈

雨二首

通晨踈且密竟夕渥而優望比常年暫

常年每至夏至前後始被甘霖

今春霖頻霑目下始覺早而即得雨故云

欣紓近日愁珠光鴛瓦綴琴響御

溝流風勢天教讓雲容晚更稠已全滋早稻可半獲來

年觀德空陳幔還能相慰不

憶十三年來朕無日不以雨暘繫念先皇后實同

此欣戚也今晨觀德殿奠酒若常年此時遇雨應
解愁而相慰茲豈可復得耶興言及此淚欲霑襟

比似常年景天恩頗覺優方符祈歲喜不解悼亡愁靜
悟悲欣理頻看消息流烏歸宮樹冷花重漏壺稠潤葉
全湔盪滋根可益年不知齊魯地此雨復霑不

午日漫成二首

節物殊樽繡虎屏強歡聊以慰

慈寧豈知

聖母思賢婦何況同心祇異形似幻佳祥徒夢月示人

明象已占星

三月杪客星見離宮占屬中宮有青越十餘日始滅

去年光景分明

記淶水含風漾畫舸

直矣光陰逝水道墨辛夷敗綠蒲稠天中忽復臨佳節
時雨猶難解宿愁新繭獻絲虛後望綵囊結佩憶前頭
曉來那更陳青粽舉案迴思淚啜流

題倪瓚隔江山色圖即用其韻

主無文貌賓無速書在行勝酒在瓢想像希言亦佳士
故教懶瓚為停橈

第四橋頭縱遠目一條眉綠界江天
蕭疎老筆猶常見
竄愛清新七字篇

斜照翻江石壁明草堂高致與秋橫
吳橋一晌維舟者
大有當年李杜情

張若澄摹宣和谿山秋色圖

荔白楓丹續疊峻出藍妙處恰相應
爾叅泉石雙清擅
我戒宣和百事能載酒扁舟雲外客
掩關古寺定中僧
浮圖百尺堪吟眺擬凭朱欄竄上層

王蒙鐵網珊瑚圖

有竹昂藏蕭灑侯有石秃兀醉道士間以槎牙古樹枝
或俯而垂或軒起妙參月窟與天根湯云生意長辭春
珊瑚鐵網名亦稱想見當年倡和人范緩倪迂應墜倒
釣竿欲拂思杜老古來契合別有神一時榮悴真其小

雨

徐零密灑滿溝渠屈指無過十日餘勅已宣緣

天貺弛愁心差為歲功紓潤添宮樹敷金圮寒逼生衣

入綺疏遙想新苗應勃爾老農色喜待晴鋤

含冬佛手

又見兜羅質

閩省四季皆有佛手含冬
而出者以夏月至京師

心驚今年不

曾將一物真是監空拳春夏秋冬實色聲香味全盤中
應笑我結習未能捐

大行皇后遐棄脩經兩月朕遵舊制以十三日釋服
而素服詣几筵摘纓聊以盡夫婦之情亦我國
朝常例也今既再易月不可同於臣庶百日之

制以禮抑哀綴纓除髮喪事日遠益切哀悰

寤寐求無得夢魂時尚牽亦知悲底益無那思如煎環
珮聲疑杳鷺凰信絕傳柝塗空想像兩度月輪圓

衷悵心常結音塵日已遐芳踪付彤史時服換輕紗情
自長無絕禮惟當去聲宜加底知憂用老新鬢點霜華

無那

無那愁中頻入想祇餘夢裡數相逢空思專夜挑銀燭
不畏經寒度禁松月宇幾曾輕獨步星街常杳更誰從

珊珊勾術非吾慕未斷情田來往踪

德勝門外

綠柳陰中界道寬
西山新翠疊雲巒
頻年警蹕經過處
一雨郊衢頓改觀

麥臨芒種堪收半
黍沃甘膏更長齊
憂慰總緣農務切
吟詩豈為湊新題

青蒲演漾碧波風
負郭人家畫意同
古蹟憑教傳日下

薊門烟樹有無中

薊門烟樹為燕山八景之一當在此處也

龍馬歌題郎世寧所畫

雲行者龍陸行馬馬猶龍性理固然又聞大宛界海裔
時有神龍出其淵合於牧牝牝乃字渥洼龍種昂騰騫
孳息展轉盛北地一一如龍見在田徒觀鬚鬣已軒翥
更叅變態猶睽翩我知其理不能寫爰命世寧神筆傳
坳野坦夷繁百草周以繡嶺帶鏡川甌飲既適馬性悅
作息乃得全其天目迷萬錦姑弗論粗陳厥狀真奇焉
翹足而陸泗而水飽而卓立倦而眠怒者奮蹠嬉者嚙

癢者摩頸躍者旋突者驚者競相赴或改其意中俄延
或背而馳似相忌或依而就如相憐夫惟衡軔之不藉
故無竊轡與詭銜魯頌一言蔽詩義蒙莊數語包全篇
驂騑騏驎世常有誰言今也無曹韓

唐寅夢筠圖即用其韻

伏裏移來綠滿庭閒閒常見數峯青稗官彷彿傅生日
玉局風流豹壽星笙竽頻敲窓外韻龍蛇交走月中形
先生隱几非無意無色聲天寄視聽

仲夏御園閒詠

擬散閒愁駐御園無端翻致黯銷魂
但逢景物試追想率覺淒涼不忍言
偕老羞看連理樹忘憂空對背堂萱
稍羸雨後千畦綠稽事常年繫念繁

錦蹊紅雨早成塵節撫南訛律又新
今歲春光欺我過當年心事共誰陳
巢梁乳燕呼兒切護水文鴛命侶頻
攬結尋常怡性處云何長遣兩眉顰

新蟬

出樹迎薰早臨風送響清
即聽喧寂韻堪悟有無生
嚙誰教爾嘒嘒匪為名
已難堪觸景况復隔窓鳴

夜雨

剛覺炎微盛旋欣雨恰零
隨風仍入夜離畢叶占星
想沃私田綠遙滋遠岫青
能無愁少慰頗慚去聲德無馨
角枕清涼切宮壺魂夢醒
淙然簷響奏鳩憶曲淋鈴

雨後瀛臺

朝暎散曙光徂雲在空宇
超坡花木叢太液鳶魚聚
潤

含草味馨漲益瀑聲怒山亭水榭間並輦同舟所孑然

成暫來愴爾獨延佇景光迅與否瞥眼半年許自幸魯迴鑿值

事故今始至瀛臺云

泛舟

木蘭輕盪白雲磯宿潤猶含朝爽微却對青蒲思故劍

已看綠艾換新衣萬幾無曠增乾惕庶吉翩來待指揮

是日引見庶吉士散館我是任兼天下者愁懷一往恐成非

題劉珏清白軒圖

面水背山地延清致
爽居愛僧非佞佛酌酒且論書樹
態生風後峰容濯雨餘
維摩逢覆釜得意兩如如

錢穀千山烟雨即用圖間原韻

後溪水已漲前溪路復幽
蓑笠一身雨生涯半葉舟

率題薩都刺萱蝶圖

試看花間蝶翩翩自有儔
金萱空樹背可許一忘憂

項聖謨松濤散仙圖即用自題原韻八首

天倪叅有契逸興引無端
壺裏年為日松間夏亦寒依

峰開路窄導水入湖寬如柱干雲筆孤登自覺安

聖謨自跋

有嘗夢筆立如柱上有層級予登而披其毫端鼓掌談笑之語

飛瀑銀披峽迴峯翠倚天無人鎮敲戶有客祇談元妙

趣方招隱佳名號散仙

跋又云丙寅六月畫招隱圖此其第二圖也自詠詩有偃息松

濤一散仙之句因以命圖云

最憐石壁上宛識戊辰年

圖成年月題卷中石壁上

曹子詩如畫淮王事已塵登仙徒有錄妙筆見斯人道
潤何須藥心閒自合真蓬瀛方寸內不必問滄津

佳蹟神常足清詩意亦閒坐堪消夏日聊以解愁顏筍

蕨為供養漁樵自往還
枕流碧溪畔常聽憂雲環
分茗童司鈿敲棋僧到門
但教適偃仰那復計甕飧
山盡雲成障溪迴樹作村
忘憂應箇裏樹背不須萱

溪山列三品是地果堪居
爽籟生前澗濤聲到別廬
鶴耽清夢迴梧鎖碧雲
踈謝賦無雙美形容覺有餘

百二十年物

自崇禎戊辰至今
戊辰百二十年矣

先陰轉轂中騁懷聊爾

爾入眼尚濛濛可愛橫
暉句一耽故紙風
武陵原有路靜者得相通

山色因心遠，泉聲入目涼。
蕭齋背嘉樹，素館倚崇岡。
結搆無遺憾，筌蹄想并忘。
延平合招隱，共入石渠藏。

招隱圖舊

識石渠寶笈今復得此
卷可稱劍合延津矣

賦得平秩南訛

得官字八韻

申命傳和鼎，司時候火官。
扶陽防往復，秩序驗暄寒。
日永承軒紀，風薰待舜彈。
振袂咸自得，勇暢有餘歡。
黍坂雲霏綠，榴蹊錦幕丹。
民因人意遂，鳥革物情殫。
試仰時雍盛，方知福斂難。
撫辰今古責，及已意靡安。

賦得玉壺冰

得瑤字八韻

無端陳雅質箇裏貯清標內外無纖翳虛明以類招坐
來人自淡望去暑全消凝看珠成顆融傾永作條誰能
輕比似可許濫鏤雕石髓仙家遺琅霜天上邀周旋惟
義府式度喜文瑤一片堪呈處洛陽人豈遙

賦得五月鳴蜩

得寒字八韻

炎律當中夏蜩聲出上闌恰繞傳柳外展轉度墻端可
識琴精蔡何須彈避韓鳴秋時應速飲露意先寒隔葉

鳴猶弱託枝翼尚單要知形亦幻漫遣力全殫別院鶯
花老江南櫻筍殘惟餘劬農意幽律靜中觀

文姬歸漢歌題宋人畫

剛足修史猶不許何用千金贖一女去留兩地不忍言
十八拍中字字苦明妃無還蔡女還紅顏命亦有夷艱
漢家鄉郡原如故二十年來轉眼間何人筆底傳神韻
八字雙眉蹙千恨前瞻故國心欲飛迴憶雙兒淚偷拭
颼颼獵背朔風生嚴寒那畏歸鞭鳴候門父老意何急

戎王馬上難為情

五月二十一日薦

孝賢皇后謚號御太和門閱冊寶愴然有述

鴻文揚淋德琬葉式精錫紀實諱無溢稱徽禮有傳喪

儀驚漸遠吉祭已如然

上謚禮用吉祭與喪儀異

定論符宮府芳名

協孝賢展禽聊比例

后謚孝賢二字乃朕所自定蓋以夫婦相知為深諱足徵信故冊

文中以黔婁柳下為比

北海那尋仙不忘平生志

先慧賢皇貴妃定謚時皇

嘗云吾異日期以孝賢為謚可乎燕語竟成久要追憶尤增痛悼

非私恩愛偏

七才詠題韓滉畫卷

七才子過關事不見書傳而前代畫家每傳為藍
本其姓氏紛紛聚訟迄無確據近得韓滉所繪長
卷卷故膾炙人口特標有姓名者五而缺其二旁
稽博証即李東陽楊慎諸說而折衷之當以王維
岑參為近似爰補其闕而各系以詩

宋之問

綵樓選句日翩翩美少年那知驢背上鬚髯領七賢世

代攷莫窮姓名忽已傳足稱忘年交堪比登仙船

崔顥

司勳亦俊才佳句如陰鏗忽入畫裏看少年憶渭城如
何冒風雪聯轡將馬征

王維

透得詩畫禪逢塲聊作戲蘊玉山故輝含珠川以媚破
帽與氅衣裝束殊高致試看一鞭揮維摩果不二

岑參

馬上執青簡遙識為參軍清辭留人間
遑遑如吳均詩人多坎珂流寓劍水濱
胡為別杜老而追作者羣

史白

諫議個儻人丰姿秀堪睹正史獨遺名
發潛可惜許騎牛過函關關尹曾逢否
叶介紹岑李間莫逆忘爾汝
有子世業傳飛白繼其武

李白

意不喜長安賜金得放返
慵騰策蹇驢酒氣餘燥吻
高

節超塵寰浮名何增損若將比竹林位置嵇與阮

高適

達夫尚節義其詩故可傳據鞍意自殊默構成佳篇韓
相留墨妙致我思古人叶獨惜有遺舛杜老與浩然

漢玉珩

出幽辭子午成器想璣磻寶漢京重廉貞君子如硯
頭霑墨雨世外閱仙魚斐几陪清供興懷靜賞餘

蓮

承暉揚素質冒沼弄幽馨
竭對懷今昔坐令空色形
展新芳意足依舊晚撓停
堪以方清泚非關比尹邢

獨不見

文窓窈窕夏室涼牙牀繡
幔風前張夢無行雨來襄
王銀塘水浮青雀舸泛泛
駕鶯或右左一別仙源尋
不可西峯秀色景如前年年
七夕雙星筵牛女應笑無
會緣蠟炬成灰落花片火傳
春到依然轉夜臺之人獨
不見

靜

豈是大賢能克己漫稱古佛早安心悲欣過後惟餘靜
檢校前緣沒處尋

消愁二首

水簾風微爽銀壺日最長覆階槐葉密撲戶棗花香南
郭新登麥西疇遍插秧消愁憑問穡野老試商量

學字成清寄吟詩作日程隨緣禁痛定任運息情營天
濶雲非繫波空月自明一般幽契處安得著將迎

夏至遣親藩恭代

北郊怵靡安禘徨有述

北郊臨大祀代禮制初宣

朕自即位以來北郊之祭每歲無不親行今以

喪未踰百日故遣代祭誠虞不潔匪慮身勞也

祇以新除沐

朕素服兩月而除沐茲尚在三月

云猶虞礙吉蠲辦香精室裏悃悃

澤壇邊胥荷安貞德宏承資始天可能通旭卉敢不潔

釧邊回首思

恩命流先十五年

憶自雍正癸丑每歲蒙皇考恩命代祭北郊即位後又每歲親

行屈指至昨年蓋十五次蒞事矣

偶為竹泉春雨圖兼題以句

夏玉垂珠幾萬竿，猗猗石罅激鳴湍。
玉堂儘有琳琅輩，

是日考翰唐
輒以命題

淇澳閒情試賦看

漢玉璫有制為懸磬，以進者詩以詠之。

憶昔崑山英氣發，卞氏琢成雜佩物。
非琚非珩如半月，九原曾伴萇弘骨。
瓊寶至竟難埋沒，牧童失火重瞳掘。
剔除苔蘚色怫鬱，土華剝蝕不可扞。
雷紋變篆細毛髮，當年佩服聯黼黻。
制為懸磬想抱屈，璫欲言之口終吃。

題唐寅畫鍾馗

進士已成仙伯狀元祇類魁頭未免獨遺餘恨怒衝鬢

髮颯颯

六月朔日作

蠲癘招涼啓紗幮借月懸消愁資義府克已制情田梅
雨思霑野薰風靜在絃階芳紛異卉併韻擅新蓮溽暑
行臨矣徂春已邈焉每因時序易一為感傷牽

賦得洞庭張樂

得和字七言六韻

憶昔軒皇臨楚澤因傳廣樂按雲和宮商之外有神解
律呂以來無是過湘渚竹如賡節奏君山樹欲舞婆娑
伶倫何幸裁清管正則非時問汨羅鸞鳳不教棲玉圃
魚龍宛爾出烟波太和終古咸池會還勝峰青想舜娥

嘲壁籃

壁籃蔬屬也有育類木本經廿餘春秋者故戲嘲
之

壁籃可以供盤餐味比霜菘及露薤阿誰培植類雞樹

歷歲經冬常不壞優孟衣冠竟異羣欲傲連畦葦薑芥
春前弄影爭庭竹秋後避寒辭苑檜汝看大椿將散木
護惜人工夫豈賴斥仙充隱古有之卉物區區亦奚怪
香山值雨

山峻生雲易林深過雨涼霏空纔浙滲迴望刺蒼茫澗
葉皆增潤巖葩各鬪香方欣沃稔黍漫慮濕衣裳

邇日炎方盛遊山雨乍逢新愁消幾許舊恨覓無從飛
瀑嗎相筑連岑濯玉蓉趁晴倚嘉樹殘滴韻重重

香山即事五首

山裏陰晴渾不定，雨餘花草似多情。
忽然日照千峯翠，剩有崖泉澗澗鳴。

到來九夏無煩暑，望去一空多白雲。
我更何心問景物，靜中即事自生欣。

山鳥不緣人巧舌，胎仙常飲澗澄心。
當前妙趣供遊憇，一晌忘言足古今。

烟霏濃淡蔚林間，恍可高齋一校書。
便是前番清賞處。

別來眨眼半年餘

翠巖有問如何答散悶非關覓句來
熟處難忘偶點筆更教觸念引餘哀

玉乳泉

蚤緣穿薜徑迤邐入松門
玩水因清暑尋流亦到源
暗琴淙乳竇明鏡漾雲根
不息成功德酌之隨缶盃

新月

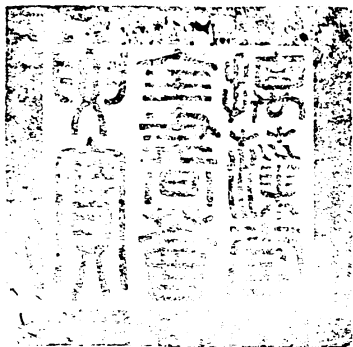
新月尚韜光山
中亦自好入夕
寒生輕近峰
魄墜草餘

影舞松杉清况悅禽鳥我聞埽愁帚可以開懷抱而胡
倚詠間憑爾增煩惱

偶仿王蒙鐵網珊瑚率題以句

黃鶴山樵自逸民玉崖范生亦高士一時酬倡留墨戲
致我興勃掀髯起摹將皴法石為根枯枝不約秋與春
更森筠籜蒼巖畔岨強飄蕭率可人圖成自視笑絕倒
筆法何須論嫩老寓意風流聊爾為刻楮求工見何小

御製詩二集卷四



總校官庶吉士臣侍朝

校對官編修臣閔惇大

校對官編修臣楊壽楠

謄錄監生臣嚴儀

謄錄監生臣熊輝

欽定四庫全書薈要

集部

御製詩二集卷五

六

詳校官原任編修臣徐立綱



欽定四庫全書蒼要卷一萬三千三百三十二

集部

御製詩二集卷五

古今體一百十三首

戊辰五

香山晚晴

雨滌塵囂落景明
喬木谷口薜蘿風
颯然吹我屋
我屋散芸香
俯仰古今足
照園鐘未送
樓松鶴將宿
清境寄澄懷
憂緒隱東曲
欲忘屢未能
野趣聊徵逐
徵逐依林泉
秀樾霏輕烟
已爽適人抱
未霑虞黍田
誰能解此

意歸來獨旦眠

放言

古往今來邈矣悠哉天胡為而上浮地胡為而下墮日
月胡為西沒而弗返江河胡為東流而不迴已去之日
去如駛未來之日來不已孔子大聖不能言曰未知生
焉知死李老君梵釋迦二人亦皆卓卓絕倫者到此空
自生咨嗟不然何以徘徊雙樹之下示寂滅弟子痛哭
如失命函關已過無還日乃遁其辭曰死而不亡者壽

以相誇大椿過八千楸株無復全朝權依依似較久延
彭之死日殤之生年前不知後後可緣前以此例彼畢
竟齊焉不願為天靈兄弟各活一萬八千歲願為火劫
以後能知萬古風流倜儻一日之高賢

題名畫大觀十幀

溪山仙館

趙孟頫

山欲雄渾却忌粗溪如空濶終隣淺得美去疵斯已佳
更惜二者難兼善於何見之見此圖引我會心良不遠

天水真透書畫禪自識溪山之仙館崇岡屏背疊樹森
飛流出峽千迴轉滙為大溪橫其前水閣臨波資宴衍
周遭繚垣曲且長石壇畫靜松陰滿高樓突室各隨宜
朱明無暑三冬暖彼高閒者四五人鹿服荷巾致踈散
商榷應非時務策或則黃庭或內典世慮何曾繫以攀
眸容惟覺笑而莞秦家源裏有柰麻漢代雲中看雞犬
不識丹成九轉時虛皇可慕呼名選

楓筠秋靜

倪瓚

幾個琅玕竹一株瀟灑楓吳江將冷意妙趣與崔同

松澗寒鳴

倪瓚

長松落落施枯藤下有寒溪淙且澄此境相宜對何容
參元道士習禪僧

古木寒溪

曹知白

寒溪烟靄濛略約支溪曲蒼然古木間可以結茅屋

釣艇秋泛

盛懋

艇子秋江不繫林端晚籟相聞釣得槎頭縮項眠安水

面閒雲

竹溪亭子

王紱

山勢巖從竹韻幽，孤亭如笠俯清流。
抱琴童子橋頭住，席草先生物外遊。

野墅幽筠

唐寅

竹論幽韻不論長，風過疑聞新穉香。
曾記元暉長幅意，藉來一段是三湘。

草堂對雨

文徵明

老屋踈籬靜掩闕展書古道照蒼顏
殫雲送雨迷千嶂
新水生波漲幾灣
窗下披衣人獨坐
橋頭曳屐客方還
衡翁略說如如偈
勞者隨勞閒者閒

草菴高士

文徵明

誅茅結宇綠陰嘉
幽事山中日以加
客到忘言惟對竹
童來攜酒便斟花
吟肩不礙忙敲鉢
燥吻還須靜煮茶
漫向倪黃論形似
停雲豈是畫師家

高峯遠澗

文嘉

杜老清詩意衡翁家法傳
玉山雲外矗藍水畫中懸
西蜀無雙景南華第十篇
清聆將靜眺興結錦城邊

夜雨

邇日炎威剝中宵密雨霏
想前溫樹綠陰益渴田肥
不寢聽稠點因寒攬衾衣
希心剛一晌千里遍王畿

爽氣侵榴枕燈光掩畫屏
從知能釋悶端合獨稱靈
宿鳥尋枝醒殘花透戶馨
竭思潘賦好觸景雷泠泠

六月十一日偶成

一日不見如三月三月胡為瞥眼臨餞夏迎秋偏益感
落花流水動關心帷鷺獨看垂金蒜檻并空思上玉簪
月御又將輪廓滿雲車去後杳沉沉

德勝門外

綠含宿潤朗朝昕柔隴瓜疇蹕路分恰似常年西直外
雨餘憑覽一生欣

方慮炎歊將扇物旋看時雨足興犁前朝暮對生愁處
新景從教入好題

土城西轉見西山雲白峯青樹杪間郊北今年圖路便
輕輿破曉幾經還

觀德含悲真几筵御園小駐散憂煎却看繡閣屏匿寐
到處牽情更惘然

溪亭對雨

午熱乍逼人披書聊汲古滄然一片雲忽作彌天雨置
書坐溪亭琴絲垂四宇驅炎爽頓來益瀑波增怒水天
同一色萬狀誰能譜須臾晚照明眼前幻爾許

泛月

獨坐憊無聊向晚扁舟放望前輪漸遠雨後氣偏爽湖
山供靜叅花木愜幽賞蟬韻出槐隄螢光逐蘭棹萬彙
爭其時吾寧息情想同觀人去遙玉輪依舊朗

詒

黑龍潭謝雨

今歲兩覺旱命禱誠皆通所希佑萬民寧惜勞一躬昨
來優渥餘詒謝酬神功輿趁曉涼一川禾黍風靈區

偶延賞畫檻臨長空我來亦已屢愁慰每不同攬景興
能幾祈歲心何窮

大覺寺

蘭若西山西

皇考曾鼎新去歲偶一來棟宇惜頽陳稍事梵宗檀未費
地官緡落成乃不日於焉禮法身香土本圓成照園增魚
輪閣黎爾勿喜我非求果因撫州有趙碑試為叅主賓

夏日大覺寺雜詩

九夏原來自有秋巖齋蕭爽足延留山僧豈解陳蕃榻
別業渾成玉粲樓竹裏烹茶白霧寫松間却繖綠雲浮
拈鬚試看前題句回首俄驚歲月流

忘懷得地堪消暑乘興入山畏不深愛此晷窓多野趣
庠須杖策更幽尋翠峰自寫王家畫飛瀑常調雷氏琴
我有閒愁排未得祇憑淨域一澄心

旛影鐘聲出樹遙披襟偶爾坐僧寮虛無梵貝空中唱
縹緲天花座上飄禽鳥雜歌傳戶外簌簌爽賴下雲標

遠公蓮社今猶在送客香風過石橋

題王翬匡廬讀書圖

瀑迥山深水閣虛高張上伏樂幾餘底緣却得塵千斛
匡俗先生此卜居

題張若澄蜀山圖

層巒絕巘若無路面水依林忽有家疑是草堂開錦里
頓教秋興滿三巴

夢

六月十五日

深情贏得夢魂牽，依舊橫陳玉枕邊。
似矣疑遲非想像，來兮恍惚去遷延。
生前歡樂題將遍，別後淒愁話未全。
無奈徹人頻唱曉，空餘清淚醒猶漣。

數潘岳悼亡詩體即用其韻

六月二十一日作

十旬倏以臨服制，衆云易

國制臣民以喪期滿百日除服

子懷未覺遙

有如一，日隔偕老歡，莫追嘆逝愁。
奚益因悟宇宙間，率為形神役。
別後已杳杳，憶前猶歷歷。惟其無顯名，是以貽芳迹。
嗟哉長春宮遺像，空懸壁。歡去悲以歸，每念增

憂揚蘭湘陳豆核柎漿泛爵隻三真盡一心一心紛百
析傾爵酒頻酌拭巾淚猶滴滴淚不能乾平生恩愛積
齊物慚未能難學莊盆擊

獨旦不能眠欹枕懷百端魄淵促代謝朱明行欲闌涼秋
率感人况逢形影單未聞蛩杵聲已覺衾篔簹寒寒宵那更同
梧月虛腫朧九御咸備位對之吁若空所重在四德闕睢
陳國風詎如漢武帝惟希見美容愁思鬱以紆啜其淚霑
胸入夢訴未已攬衣晨復起脫珥賦雞鳴迴思常事耳已

蹈東門吳更如蒙莊子

去歲除夕表悼故皇七子今春三月忽遭

皇后大故

安仁

纔一悼予作實雙紀悲兮悲如何遑論辭工鄙

達人應盡知有生孰免逝况年近不惑亦豈為天厲獨

惜窈窕質忽作朝雲翳永別乍一日積日將成歲代月

祇十二

皇后之喪予服縞十有二日用以日易月之制也

容甚有典制觀德逢

月忌聊復一臨祭臨祭知徒然悲悰稍以盡城隅葺靜

安

靜安莊在東直門外慧賢哲愍兩皇貴妃殯所也稍加增葺 皇后梓宮將暫遷奉於此

涉及將

發引相待兩皇妃慧賢與哲愍念此總傷神那免淚泉

隕勝水卜佳城

子卜萬年吉地於勝水峪

終焉東結軫為期指三年

欲言意不忍不忍可奈何沉痛以蹢躅每因時序遷一
往景山隅鳳幃空想像鸞馭終虛無湘江愧交甫曾逢
帝子車聲吞語難罄神往傷有餘

夏日瀛臺雜詩八首

日永亭臺爽且靜雨餘花木秀而鮮朝烟欲歛湖波澈
荷芰香中一放船

虹隄宛轉接崇臺步履凌晨一竭來據坐忽如臨百尺

迎薰亭外鏡光開

書屋桐陰依舊圓
每因幾暇此留連
樂羣當日徘徊處
瞥眼流光廿五年

春翹秋楚邁鮮新
脆促都成世閱人
贏得忘筌纔片晌
世間悲喜底為真

山含宿潤澹烟光
試散紆懷趁曉涼
却愛水雲最深處
輕颺撲面藕花香

翰林直講還陳史
吏部分班為進材
勤政殿名清幽花漏

杳烏聲紛自柳陰來

乘疇桑陌綠雲深
晴雨因時一酌斟
豐澤園饒幽野意
當年此日劬農心

窓納竹風翻鄴卷
墨研荷露染濤箋
安心未識安心竟
每藉清機慮暫蠲

詠枕柳文洗

文洗栽嘉木連林尚憶青
華為君子服朴具古時形
竹染湘妃淚屏開孔雀翎
湯銘身是滌禹錫德惟馨
如彼

均宜用伊予奚所寧飲淳兼葆素永以佩芳型

七月朔日作

倏忽臨秋月踟躕增隱傷火流期縱遠

是歲遇閏七月十四日始立秋

以前猶為六月節故云

衣授事誰商

太室懷霜露

是日孟秋躬詣太廟致祭

楹宮憶如姜無能迴歲月

用合潔烝嘗

國朝最重祭神之典有大事故則百日不舉及其復祭則幃幔器具悉更以新亦

祓除之意也茲孝賢皇后之事已過百日故以七月朔日卜吉肇祀云

餘暑猶騰燠金風

早送涼看花多謝意待月散寒先饒有牢騷者那堪感

觸常擣衣圖玩益

年益擣衣圖石渠中妙蹟

即景帖臨王

王羲之有七月一日

帖一往知無益翻來曷有方鵲橋節已近愁望絳河旁

詠投壺

文士風流非所慕先王制作至今存
詩歌狸首樂惟雅酒奠豐觴語戒喧
賓主雍容歡既洽降升揖讓節堪論
哨壺枉矢雖微物我欲因之一討源

題丁觀鵬西園雅集圖

諸賢高致遙堪想二李風流近可尋
一例閒園會賓從

聲華底事到於今

沈周楓落吳江圖

崔家逸句真無匹
沈氏粗皴亦絕勝
小住吳江詩畫裏
身披寒籟眇空澗

文伯仁天池石壁圖

疊樹層巒凡幾重
梵王宮在翠微濃
潤含石壁常疑雨
雲罨天池欲起龍
目觀靜叅千尺練
耳根遙徹六時鐘
更誰愛把任公釣
不許區區渭上逢

熱

逢閏立秋遲秋月仍炎熱旦夕氣暫爽亭午曦偏烈法
宮深九重塗閣清以潔几席適起居書史供怡悅猶然
苦煩囂白屋矩可絜曰豫垂深戒惟艱仰往哲

御園早秋

小別頓成昨重來已報秋風光異爾許淒淒感信寧不愛
讀潘家賦懶登庾氏樓金經叅四句聊以駐如流

暑氣騰中伏天心向白藏午停雖覺熱風過已知涼楓

栢欺霜綠芙蓉戀水香
安排閒筆硯祇擬詠秋光
旭影簷前上繁英
砌外新泥情誰問
景秋意易傷人蛩
語傳莎底螢光散
水濱撫時屆流火
北郭去咨幽
廿首詩成後
生秋為建庭
梧風初送爽
蕉雨乍堪聽
唱
晚蟬嘶急鳴
陰鶴夢醒
屏間生色
畫陶鑄合稱靈

復聞山東得雨

齊魯災饑餘民傷
常切意賑救
縱多方豈如有
秋賜麥
收脚糊口未足
半歲積所異
大田熟漸可
蘇凋敝邇來

雨暘時綠隴垂嘉穰敢存即安心不無顛望志節使及
撫臣均有安民寄其言豈欺誣而但陳祥瑞更慮西成
送子懷昌有暨

食荔枝有感

歲貢非勞驛騎馳
雌黃久足息騰詞
常年每感寢門賜
今夏重增楸室悲
可識人生皆夢幻
祇憑陳迹引懷忠
玳盃玉椀清無暑
滿貯芳甘欲舉盃

急雨

午熱蒸為雲急雨飛薄暮溪亭聽浪浪暑退涼生遶所
惜期未久夕陽在高樹今年兩盼霖幸霑膏澍茲雨
消息佳晚田應不誤入夜雲勢濃達曙成清寤

討源書屋

湖烟欲斂曉涼浮長樂朝迴此憩留是地近暢春園
皇太后處問

安之便率傳膳視事於此要識溪山如舊日頓憐風物報新秋

雨餘荷氣迎人馥風過竹聲似管繁佳景便教成即景
討源終愧未窮源

鳶魚天趣適飛潛向遠虛明萬景無
荻雨荷風三伏裏
紅橋綠水一痕添

尚書履向花間度侍史囊從柳外傳
豈以遊觀踈晝接
不因清宴忘朝乾

新月

漢邊初見漾金鈎釣得人間爾許愁
自是四時皆有月
果然獨美乃於秋依依宵思隨人會
淅淅寒光拂水流
忽憶去年歡賞處碧梧踈影在高樓

七夕感事

天上雙星會人間萬古傳故知事荒忽無那恨牽連細
月鴻梧外浮颺綺閣邊宮監陳徃例彌引思愀然

榆街無夜禁鵲駕有仙踪似彼何妨別如予豈復逢蛩
聲傳砌亂露氣拂花濃擬向天孫問白雲千萬重

秋懷容易感七夕感偏多天不知情海誰教設絳河畫
屏銀燭冷巧席露英羅解事上絃魄無心照錦梭

月自懸雙杵釵驚舞半鸞蛛絲誰啟盒果實鎮堆盤仇

畫聊相玩

仇英七夕圖寶笈中藏之

元詩不忍看向同歡笑處倚檻

獨吟歎

題燕文貴溪山樓觀圖

崇臺百丈計延袤更占溪山景
竄幽名匪方壺定員嶠
居宜黃石與丹丘樹無秋夏雲常綠
瀑任冬春玉鎮流
誰入維摩居士室畫禪一脈此中留

僧巨然雪圖

畫雪難畫寒留白誰不曉高張三伏間
肌粟生多少纈

枝饒冷英繞樹斷歸鳥迷目尚皚皚澄懷自了了朔景
故淒其而胡灞陵道

題仇英秋江待渡圖

瑟瑟吳江楓落時長天秋水動漣漪招招舟子橫塘畔
艸物風人有所思

舟過萬壽寺

玉河廿里御園通無恙風帆下遠空忽過精藍回首望
假山松栝靜存中

虛靜齋小憩

長隄界西湖萬泉居左側因成內外河別業隣香域

謂聖

化寺土階示儉規齋額垂遺則

虛靜

祖所名齋

也

易舟就路便

倚檻聊憩息松濤泛翠寒峰黛多古色布席頓經年聽
漏無停刻

聞蛩

銀河澹碧空踈梧漏蟾色枕簟淒以清漸長夜可惜竹
風拂帷端螢光流牖隙嗟哉胡為來露叢傳唧唧秋聲

率易感此聲感尤極萬物爭其時藉令寐豈得反側不
成眠往事歷堪憶予本多恨人悲秋每愴惻無端錦衾
宵聞蛩常太息問予歎何為對云非所識那因偶觸緒
竟似兆今夕懽恨曷有涯獨旦聽漏刻吟蟲渾不知花
間響更力

覺生寺

香域本清淨何妨城郭間偶茲尋野徑因與叩禪關雨
裏看佳卉雲中辨遠山底須參半偈聊以適餘閒

雨

積日以為霖時寒時復止雖未快優渥溥潤亦足喜早
田固秀齊晚種皆勃起年來驗農功頗識農功旨雨暘
燠寒風五者時為美致時豈易言撫序愁無已

題丁觀鶚仿仇英乞巧圖

蟾光漢影流高梧凜秋來哉胡為乎自昔愁人易感觸
遣懷聊展乞巧圖當前即景更無那秋色秋聲紛四座
脫胎粉本古有之爰命濡毫為仿作經營却喜青出藍

神珠象罔宛能探汝宗雲鵬工變相家雞野鷺何妨兼
東隣西舍鄉鄰聚叶誰家庭院深深處強為歡笑夜方
涼未畢衷情天欲曙安排金鑷更錦梭翠盤玳瑁摩挲
羅盤鴉墮烏裝無定一一翹瞻向絳河吁嘻圖寫神貌
有若此有道存焉豈徒技玉階幾點熠燿流銀塘一夜
芙蓉紫却願樓頭乞巧筵刻牛畫鵲羞常年長歌題罷
轉自哂兒女子情何事牽

七月十四日立秋

常年每覺迎秋慢今歲翻嫌秋到忙素節豈緣逢閏駐
蕭晨寂易感人傷月臨望矣偏韜影是夕陰風拂梧而已
變涼更有憂懷籌禱事倚欄幾度盼商羊

雨

嘗聞農占有諺語傳來無定吾誰與有謂立秋日宜晴
乃得時暘益禾黍又云立秋一雨宜其後秋霖不復舉
執其兩端酌用中亦惟以時為去取今歲雖無亢暵憂
邇來未徧霑甘雨晚糜待秀稷欲實立秋已屆時幾許

油雲四合晚風收，傾盆徹旦消愁緒。真教白帝報好秋，
更與祝融滌婪暑。餘興憑添夜景佳，蕉葉蛩音紛院宇。
節是淒涼夜，秋當感慨時。孟蘭資法力，畫舸引懷思。
草蛩聲亂湖蓮燈影披，霏微時作雨助我淚琴絲。

夜雨

鴛溜泠泠靜滴時，無端不寐意淒其。夜臺應亦同蕭寂，
恹然青鷺信獨遲。

枕簟生寒香漏壺繁聲惟覺猷庭梧欲成假寐叅疑信
知復今宵有夢無

晴

好雨優霑乍放晴天高氣爽報西成今年農望誠堪慰
已聽田間銅雀鳴

巧筵已罷水燈殘節物初秋又覺闌却喜一天新霽暢
閒情羸與碧霄寬

竹風敲碎千竿玉荷露傾餘萬顆珠閒坐水亭披颯景

夕陽明處翠峰扶

煩暑全消軒榭清晚芳繞砌可憐生滯愁不共秋雲散
更趁蛩音伴月明

七月十八日作

皇后以雍正丁未來嬪于予七月十八日親迎之佳
辰也崩逝以來四易弦望倏度中元之節重經嘉
止之期撫時追舊黯然神傷親奠殯宮寓氣有作
助感惟秋日于歸憶曩時廿年成夢境一夕恨川涯為

奠會悲爵迴思合卷厄嫌人稱結髮嗟我失齊眉

秋日效庾信體

相月澄銀宇蕭天薄縉雲露滑花迤馥風度水生紋梧

魄樓頭問草蟲砌角聞盡情工益老

石渠寶笈舊藏
宋年益壽衣圖

詩

格擅唐文遠墅悲砧發涼宵睡鴨薰行看鴻雁至應有
獨離羣

題管道昇修竹幽蘭圖

娉娉猗猗綠水濱幽香孤節自相親世間儘有丹青手

寫照端須似此人

白石修篁間紫蘭傳神何似佩珊珊
鷗波寂是逃禪者
冷淚還教對畫彈

王蒙雲林小隱圖

大小憑誰論隱居山林城市兩忘諸
但心閒者斯無碍
所遇安之自有餘
綠樹岩前踈復密
白雲窓外卷還舒
舛明安在彥輝
往蒼弁清苔秀故如

秋英

秋英非一名繞砌發間榮似讀鄉媛集都含瀟洒情露
間香越淨風處態偏生葉底寒螢語倩傳不得平

池上居

快霽林間景高秋池上居徂雲辭玉宇爽籟入紗疏愛
綠移烟竹憐紅對晚蕖幾餘無別遣課字與翻書

收得香光蹟室名易畫禪愛茲多古意可以駐流年高
樹舞銀月幽花起絳烟祈年愁略釋即景樂清便

西直門外

雨足新秋霽景低石衢廿里不妨泥憑觀稍慰祈年望
下隰高原秀已齊

邇來宜雨亦宜晴早晚中田總勃生未敢先時欣意滿
滿欣意必待西成

菜畦蒜架靄秋烟為憶齊東心惕然近日雨暘時若否
民艱厯厯晚春前

麥莊橋

新漲平隄好進舟霽空風物報高秋聞鐘背指萬壽寺

搖櫓溯洄西海流送爽一天雲似縷
娛情兩岸稼如油
石橋郭外經過屢試問常年得似不

爽

風來西北送秋聲雲斂長空湊好晴
斷續時聞天籟發
叅差遙見曉山橫生衣欲換嫌風力
團扇將收惜月明
銅雀催鳴多稼秀農家指日待西成

玉泉山曉秋

嵐烟霏蘿逗曉日銜雲巘經年臨玉泉
當秋憇雲館
巖

間納堯峰苑外駐翠罽朱明暑已消少皞律方踐遊心
玩竹素式古披芸卷商吹蕭然聞憂懷聊一遣

香山駐蹕

暢春問安迴玉泉少留墜衛士已傳餐吉人亦陳事香
山十里近一駐清秋蹕叶閱時景頓殊謀目神堪遂慘
淡與晶明一氣為之帥觸境發清機寫心託幽寄

徐賁關山行旅圖

崎嶇客路歷羊腸宴坐先生荷製裳東海文人工寫照

世間端自有閒忙

董其昌婉孌草堂真蹟

喬柯之下草堂幽峙背堯峰雲欲浮直覺性靈追米老

未教氣韻讓營丘

此幅其昌為陳仲醇作前後自題者三有云仲醇攜過齋頭設色是日適

得李營丘青綠烟密蕭寺圖及郭河陽谿山秋霽卷縱觀竟日遂不暇設色米元章云對唐文皇蹟令人氣奪

良然

初至碧雲寺十二韻

我愛碧雲寺香山一脉連迴峯成左障隔壑據層巔古

剝塵埃暗山僧歲月延望中已久矣到此實初焉助景
因經始施檀亦偶然照園輝佛日梵網煥諸天是日新
秋霽靜宜

香山行宮名
之曰靜宜園

駐蹕便試叅山水秀果占畫圖

全衣履如霑潤林壑益逞妍一泓天半澈百道澗邊懸
有句皆清絕無心不靜蠲徘徊瞻

聖蔭

皇祖有碧
雲寺曉起詩

俯仰憶

堯年

香山夜雨

山雲傍晚四峯連
夜雨霏霏枕上傳
颯沓暗添愁客淚
惺忪難續夢遊緣
知寒砧杵宵村外
啼濕蛩螢露草邊
擬借岩居聊一遣
那知翻引意凄然

雨香館

石林雲海自重重
罨黛嵐光過雨濃
窓納四隣青未了
檻縈一縷白仍封
長松瀟灑鶴呼侶
翠岫崎嶇鹿養茸
興到不須攜謝屐
千竒萬狀几前供

玉乳泉

山中取幽處玉乳一泓清詭石生雲狀修篁戛籟若當
秋纔退潦既雨正宜晴水樂滿清聽無須絲竹聲

嘉蔭濃成幄金風爽拂衣鏡光呈朗照芋韻發清機時
有仙禽下靜看花雨霏午鐘傳古寺雲裏辨依稀

玉華岫

連林疊樹尚縝紛萬嶂濃青一縷雲蟬咽蛩吟秋已到
烟澄籟爽暑全分是日處暑仄蹊露重幽花豔古寺泉清早
桂芬坐到曛黃歸信步晚鐘依約隔峯聞

生秋庭

小築幽齋愛靜便
楓楸雜植竹松邊
逕穿竒石古而僻
砌繞寒芳秀以妍
陶冶底誇詩廿首
鹿蕉忽憶事三年
生秋庭裏秋光滿
此日重吟又偶然

秋日覺生寺

寅緣瞻佛日
瀟灑值金行
方丈香烟遞
高秋爽氣迎
綠圍陰尚重
紅鎖卉爭榮
水鏡宛呈照
華鐘不待鳴
幾番留憇處
無那感傷情
自信非圓覺
誰能更覺生

漢玉鎮圭

峯山質貽古宗伯掌傳今敬識
牖民誼惟懷安國心土
華文半隱葵首制重尋思義
顧名處如承師保臨

題周昉真妃上馬圖

溫泉罷浴猶無力玉馬將騎
自覺難一晌多情看未足
千秋炯戒却留看

蘇軾秀石蒼筠小軸

醉道士逢隱君子粗疎氣味
自相投不拘繩墨皆真趣

便對矣囂亦凜秋

黃公望暮靄橫烟圖

落日下高嶺長烟滿一空借伊草亭子小坐韻秋風

秋日會經堂

不陋非奢德慚

去聲

馨有臺有沼詎稱靈生機對物觀其

妙義府因心獲所寧入戶雲山縈峭蒨盈庭露
星優游清晝讀書樂興與秋空共杳冥

早桂

桂月去年臨塞外相期今歲賞中秋那知桂已先時發
獨自看花淚暗流

日影

遙照階磚遍漸騰窓紙明晶輝消暑潤朗耀連西成露
卉烘心暖風蟬鼓翼鳴景光如昨歲底事黯傷情

御製詩二集卷五

欽定四庫全書薈要卷一萬三千三百三十三

集部

御製詩二集卷六

古今體八十一首

戊辰六

朝陽洞

朝陽古洞香山奧
蹊迳幾盤方得到
深谷無景僻含風
芳杜烟蘿相窈窕
傳聞仙姥此燒丹
雲漿玉液供丹竈
騎上茅龍何所之
虛無鐺釜遺層嶠
茹芝辟穀學登仙
如可求兮願執鞭
仙緣苟無墮鐵鎖
退不可悔前不可

董邦達夏山欲雨圖

雲癡不捨峰雨到先鳴樹磴口歸漁人林端起羣鷺渾
脫房山法妙蘊丹陽句佇待吟溟濛遙天鎮微露

閏七月七日

閏七月七日蕭晨增感傷鵲橋疑再駕鳳馭不迴翔蘿
月淒清色竹風颯沓涼黃姑饒厚幸兩度會仙郎

那一桂山水畫歌

一桂寫生我夙知茲作林嵐亦清竦面臨大壑百丈寬

背峙層巒千疊湧層巒半露古佛龕幕以流雲雲活動
招提無碑建何年古木踈篁相掩擁孤亭飛瀑皆合宜
不假安排契濛濛我有牢騷無限愁對之頗覺開心孔
家丞秋實乃在茲審哉擇術鄒供奉

山東連歲洊饑百姓艱苦之狀東巡曾所目覩故
不惜帑金倉粟亟為救恤恐地方有司力有不
逮而識有未周也則命大學士高斌左都御史
劉統勳率給事中御史等自春徂秋駐彼巡視

賑務今高斌等及巡撫阿里衮奏報禾稼登場
秋收豐稔所歷城市鄉村民氣翕然改觀有更
生之慶覽奏欣慰因以命篇

調幕惟予責祈年志靡已寓縣既云廣保赤無遐邇水
旱近何多詎可諉常有叶獨茲山左民逢歉連年矣老

弱委溝壑壯者半流徙疾苦經目擊賑恤莫遲待叶禱

詠成四章

東巡時有禱詠四章示
東省巡撫以下諸臣

感愧由衷已歸來哀

慘中不敢忘東鄙大僚及科道亟往代予視寧濫無或

遺足括荒政體如嬰乳而哺如病藥以醫叶三時噢咻
之介遺延至此

皇天生物心悔禍降康祉披來公奏章禾稼登塲美民
艱因以愁民蘇得無喜元氣未易復既喜憂還繼叶尚
有偏災者雖小應撫救嗟嗟我臣工敬懼勿暫弛

即景

夜雨朝晴爽氣流高原下隰釀豐秋一天朗日懸清照
幾縷殘雲戀碧浮心跡只今偏愛澹詩裁到此合添幽

已憐近慣嘗憂戚稍幸茲猶解怒愁

題萬壽寺方丈

三度輕舟過

今年舟過萬壽寺者三茲始一遊云

一來方丈遊地偏白足

靜松老綠陰稠馴鴿香臺集涼蟬古樹收略叅今昔景
門外聒清流

萬壽寺口占賜方丈明鼎

試問閣黎悟未曾與僧何不可言僧却憐佛子親逢

佛因識能仁有不能

昔皇考喜開示禪流因而得悟者指不勝屈明鼎尚屬濟宗名

宿獨未獲許
可故朝之

蕊珠院

暢春苑湖中傑閣數楹上摩清顛下瞰澄波

皇祖題之曰蕊珠院朕奉

皇太后駐蹕是苑每問安視膳於此信乎清都之境不
老之庭也因成長律敬勒壁間

鏡裏岑樓號蕊珠網軒四面遠山圖

堯年寶露猶霑樹

王母香華每降厨地是上清無暑境庭名不老列仙都
六星又見朝南極鸞鶴紛隨瑞靄扶

五君詠題錢選畫即效顏延年體

竹林之游名豔曲午延之著詠黜山王而標以五
君其見卓矣元錢選為各寫其像而書顏作於後
展卷間其席地幕天縱情任達高致可挹也爰效
顏詠各成四韻分綴其上

阮籍

嗣宗青白眼傲睨人間世行不拘禮法學乃通神契高
論祖蒙莊正言折蔣濟蕪門鸞鳳音夫乃知不逮

嵇康

踈懶蝨不除了飲髮任亂許由羨棲巖子房輕佐漢逸
躅託雲霞浮榮判冰炭徘徊顧日影絕矣廣陵散

劉伶

沛國更不羈陶陶忘所以廡車散漫遊寤寐視生死心
醒身任醉器度誰能揣不聽婦兒言粗論會至理

阮咸

仲容能豫流放達
蔑儀度嘉話至今傳
犢鼻掛大布山
公號精鑿磬折心
生慕累騎追婢歸
或亦失貞素

向秀

夙夜性既巧子期亦佐鍛
探道論養生往復相辨難
巢許不達堯辭遁心無憚
三詠西邁賦終始交情見

過通州

行秋過潞水散悶指盤山
曉露蘭陔外香風禾隴間
野

情偏入畫雲影恰宜閒夾路西成景因之一解顏

浮橋

往來經幾度浮橋鎮若茲不堪迴首處春暮泊舟時

煙郊行宮疊去歲詩韻

命駕田盤止頓便綠窓碧樹又葱然遊觀藉以消無賴
來往相於似有緣靜悟春花復秋月痛因今歲較前年

去歲詩云所思難遣憶前年蓋謂乙丑春值慧賢皇貴
妃事後謁陵之便一駐盤山亦止頓於此今

喪又已踰時撫今
追昔無不助感徘徊未獲安心處空說安心已竟禪

秋日靜寄山莊

夏山太濃春淺淡惟有秋山最可人
小別田盤過歲半
白雲綠岫如相親岫態雲容還似舊
流泉之畔松陰茂
憑高意趣合杳冥得妙心神忘去
留心神意趣適所如
山莊靜寄名實符太行之陽有盤谷
瓊臺中天而懸居
時時鐘磬下雲間疑有佳期相往還
却笑苦求萬年藥
不及樂此一日閒

天成寺

每到盤山無不到，坐來高閣憶曾來。
旆舍四面秋山翠，座招萬壑松風哀。
欲落未落葉戀樹，三點兩點雨濕苔。
我豈維摩無所著，手接天花置講臺。

西甘澗

此路乃初路探竒，越得竒當秋坐精室，尋古得殘碑石。
底幽泉漱松梢，宿霧披人心，欣創見我意也，因遲。

東甘澗

常時空向詩中詠

題慎郡王盤山十六景圖內，雖有今
東甘澗詩，而其實未到，今始遊云。

日初從畫裏遊正喜軒窓無俗韻更當風物報高秋
西甘澗接東甘澗薜荔蒙茸澗路幽迴首天成白雲外
鐘聲遙自翠微流

千相寺

詭石監危磴精藍倚繡屏衣衫生颯爽草木發幽馨雲
榻當軒據松泉隔峽聽便教遺支遠無暇問金經

東竺庵

穿林破秋烟寒蘿濕曉露雲中峰態幻雨後溪聲怒靜

室聊可憩賞心於此遇既欣筆硯隨便令座席布雲罩
在上方鐘聲時靜度分付舍利光待我重來晤

望雲罩未至

非虞高處不勝寒身到何如望裏看一步未勞纔舉目
拈題已在白雲端

雲淨寺

精藍東竺東峭藉倚青葱妙契得初到徐觀迴不同開
窓延爽籟俯檻眄秋空尋勝勝無盡生涯那有窮

靜寄山莊雜詠

雲間尚戀翠峰聳，瀑壯偏淙白石寒。
小駐山莊欣靜寄，略紓幽抱愜澄觀。

四面芙蓉入座濃，石林雲海自重重。
上方高與秋空杳，夜半微聞縹緲鐘。

臨流構館名聽雪，據勝標亭欲聚雲。
便是朱明無暑到，那更白帝報秋分。

剡藤一試三王帖，薊樹全中七字詩。
不是好遊兼學懶。

散懷聊復偶然時

蝶翅山花何故喜
蟲吟秋草若為愁
掃除愁喜參蟲蝶
了了層峰翠罨眸

時向松邊依綠蔭
便教石上勒朱書
秋來不道吟情懶
恰有雲山會起予

曉行即景

烟輕露重破秋天
曉色催人柳拂鞭
茅舍芻棚饒野意
滌場築圃待豐年
東隣杵相西隣杵
秋社錢增春社錢

金五口人卷六
半載飽忝憂戚夢乍觀多稼一欣然

順義縣行宮對雨

離宮已蕭寂秋雨助淒涼一晌偏成憶千秋罷舉觴

去歲

春 先皇后隨朕往盪山
迴鑿遠於此度千秋節云

羽寒愁棘雀聲咽怨堦蟻遣

撥吾原慣其如鎮攪腸

湯泉行宮疊舊韻

枉駕駐烟宮波澄天若空竹姿綠過雨花氣自含風今
夕何多感昨年迥不同君平久物化誰與證通窮

米友仁雲山墨戲卷

看山愁步山巔
玩水愛聽水潺湲
山水情似未澹洽
與澹洽之雲漫漫
元氣迴合絕摹擬
妙境恍惚思躋攀
真有子矣米海岳
那能混之高房山

末用董其昌跋語意

王蒙青卞隱居長幅

無多溪壑晝常靜
能使林嵐氣益鮮
卜築何論大小隱
不餐沆瀣也登仙

唐寅松坡高士卷

留侯已報韓仇日靖節終成晉隱時不可山中無伴侶
虬翁笑謂捨予誰

題湯泉並蒂蓮

從歌獨旦懶聞雙何事芙蓉見暖江非偶物猶知偶合
牽心我尚未心降忘憂草不生閒砌助感花偏對客窓
颯沓西風銀沼面還教同付水淙淙

八月朔日秋分

夕月

少采當秋仲，禋宗重夜明。
九經循白道，萬物荷西成。
朔魄將臨望，虧輪本是盈。
銀蟾與丹桂，齊語任閒評。

暢春苑觀瀾榭作

雲軒三架敞，月鏡一泓寬。
景物供尋賞，來迴便問

安。瑤池常放擢，學海願觀瀾。
還憶

含飴日光陰，彈指看

西風

西風一夜枕上聞，凜秋感觸愁懷紛。
四時代嬾來復去

萬緣夢幻合必分重衾已覺輕寒切夜臺誰伴涼更徹
桂月光浮萬壽觴往歲歡娛忍重說

今年偏覺寒來早觸景遙憶劔南道黠武開邊夙所戒
以順應逆古有道金川地險碉寨堅遷延用致我師老
運竒折衝無善術涓涓不塞慮因小彼地六月雪片飛
嗟哉士卒霜戈抱

新月

鉤樣中秋月未中較常時月迥難同香飄丹桂三千界

光射銀湖萬道虹
吳質不眠修玉斧
嫦娥耐冷守蟾宮
昨年光景分明似
一晌晞吟悟色空

仲秋悅心殿

憑虛俯碧寄崇情
爽湊高秋萬里晴
漫擬堯樽傾北斗
稍欣稷穡報西成
向常應益歡娛際
何事偏多感慨生
即景也知饒豫象
寫懷不覺譜商聲

夢

八月十四日

向者夢較可暫會
生時面昨忽懵騰
中夢臨觀德殿吁

喜人之情安能久不變夢緣一以絕漬枕淚如霰

中秋漫賦

冰輪依舊照珠軒
素彩寒光淨可捫
萬里陰晴如有約
一天風露總無痕
闕情最是團圓節
即景偏傷黯澹魂
急管繁絃同賞處
常年樂事不堪論

題項聖謨天香書屋圖

小庾詩情老王法

黃鶴山樵亦有此圖

蕭蕭短幅寫無遺
獨饒神

契不言處秋仲舉
塗精舍時

香山玉華岫育桂窟多旁構書屋二間因名曰舉塗

精舍

題丁觀鵬摹宋人明皇夜宴圖

沉香亭畔端正樓
晝短夜長為夜遊
三郎馬上真風流
紅燭燒華不許睡
彩翠瑩煌照天地
一曲霓裳妃子醉
歌傳白濁辭元清
後來復有青丘生
展圖欲詠遲予情

菊

早看冒雨復欺霜
爭發深黃與淺黃
迅矣流陰催節物
中秋纔過指重陽

我

皇考即位十三年而祖落條忽歲月今復乾隆十三年
矣茲當

忌辰恭詣

泰陵致祭以伸哀慕發軔京師秋光助感馬上成吟聊
抒愴悼云耳

過紀光陰迅若流終身悲慕憶從頭

橋山雲樹縈清夢驛路風烟慘素秋霜露序更增永念

續承責重凜

貽謀皦熙未致災常有一以懷慚一以愁

盧溝橋

秋深原減漲潦盡未澄波直接滄溟月橫陳永定河往
來常歲屢感慨此番多回首石欄畔傷心春仲過

今春
辛山

東亦經此
橋有詠

秋麥

連畦細細復芊芊綠接平疇蕩曉煙納稼應期欣有歲

服田轉瞬計明年四民久識農為苦二脯常籌食是天
冬雪春霖願時若愁懷對此且紓然

良鄉道中

一帶山已蒼兩行柳仍綠稊穗遺田疇禾稼盈困鹿今
歲幸有秋雞犬孳村屋稍得民氣蘇未易淳風復行役
豈偏喜時巡資問俗歷歷憶今春沉憂隱心曲

涼

一夜西風促峭涼純棉羣已換征裳郵程破曉霜華白

學圃經秋柿葉黃
即景研搜句亦淨
撫時棖觸意多傷
行勝詎是携長卷
半畫高詞得未忘

雁

春溪曾見雙雙宿
秋宇重驚兩兩過
懶與寫生傳樂意
洞庭歸去任煙波

河之水三章渡拒馬河作

河之水流以濁兮
載摧載渡傷我心曲兮
河之水濁以流兮
載摧載渡歲月以適兮

度則知近矣企之斯遠矣西瞻雲嶽矣啜予泣之隕矣

柳

官街種柳始李衛

乾隆元年易州路旁始種柳李衛為總督時也

拱把逾時翠

陰蔽往來障日便行人果然樹木十年計
娑娑霜葉綠黃參樹猶如此人何堪柔條待取明春好無那傷心易
州道

題永慕齋

皇考恭陵建於易州初未置行宮也朕往來謁

陵率用行營十三年於茲矣今思

皇太后春秋高歲時來謁無室宇以適

溫清於心不安因命置行宮四區自易州以達京師皆
有宜涼宜燠之居在易州者名之曰永慕齋並系
以詩用識初意

迤邐翠峰連行宮俯碧川非因避暑闕要為問
安便

陟降儀型在侵尋歲月遷西瞻雲樹裏佳氣鎮蔥然

皇考忌辰恭謁

泰陵致祭感成長句

孺慕終身憶始時西園一痛逮今斯
十三年又堂堂過罔極恩惟永永思
淚眼那能瞻玉帛戀懷不忍奠金卮
於昭萬古常如在日月經天治法垂

恭祀

泰陵禮畢將迴鑾徘徊增慕載詠三章

春秋

太室奉嘗烝悲助茲辰祭

泰陵

哀詔一番重展處

雍正十三年所頒
忌辰必盥手恭讀

遺詔朕每在
過以誌思

慕之誠以凜
繼絕之重

自惟何以副繩承

感切

忌辰逢歲忌

皇考即位十三年而祖
落茲值乾隆十三年故云

淚乾悲已更

餘悲山蒼雲白秋林紫正憶西園泣血時

緬懷

治教十三年

蕩蕩恩覃薄海壖祭禮已成歸轡促夢魂仍在

鼎湖邊

迴鑿即景

迴望

橋山重去留蕭森風物凜高秋即看木葉連天下不禁
心期特地愁至治未能臻復旦虛名早已悟浮漚觀風
稍幸閭閻足曰教曰餘有後謀

石門店

跋馬石門店村墟曉烟今年秋好在前歲景依然

前秋

過石門店有詩示直隸督臣及羣有司場圃無隙地華胥極樂天更看冬

麥播綠意遍遐阡

野橋帶霜迹茅店晃朝暉候冷衣裳授年豐雞犬肥可知吟裏景幾屋望中希豫大寧矜詡乾乾更勅幾

秋瀾村三首

築舍纔幾楹買地剛數畝度里一由旬

梵云四十里為一由旬茲去易

州永慕齋里
數恰如之

迴鑿富路右村名愛雅宜秋澗霜降後潦
盡寒潭清風微玉波瀏生香餘野田澹靄帶踈柳度橋
即得門憇宇聊開牖雕峻古所戒茅茨今何有

行宮新結構花木未云繁偏有冒霜菊叢生老瓦盆可
愛田家物榮茲野憇軒紕桑呼欲出彷彿其人存

有收農亦苦納稼無休歇霜菴飽薩波夜火燃楮村
村景象佳冬麥綠蓬蔚覽茲增額慶吟情因以勃青齋
秋復可更解愁懷鬱

郊行即景

淡烟踈靄接郊坰，問稼常教轡一停。
犁欲其廉勞欲再，尋常農語儘堪聽。

邇日霜華變樹滋，深黃淺紫鬪風姿。
恰如秋杪灤河壑，去歲今年有所思。

秋麥菁蔥綠映袍，翻犁預作早春勞。
民艱欲補幽風什，不獨于茅與索綯。

涿州行官作

金山寺
卷六
千山遠作屏一水清而抱堦墀足松石節稅無山藻省
方適靜憩汲古資幽討不獨容膝安已覺悅心好涿鹿
正面南塔影秋雲表

倪瓚枯木竹石小軸

老樹生機息踈筠靜影澄槃陀文石側幾箇定中僧

吳鎮墨竹

創出垂鉤法飄來寫月枝
取是相宜處風前雨後時

德勝門外

上

陵旋蹕御園來觀德迴看有剩哀路近因教來往數

入聲

却慙由徑遜澹臺

西直門石衢乃自宮辛園明園之正路也今歲因臨真觀德殿此路較近

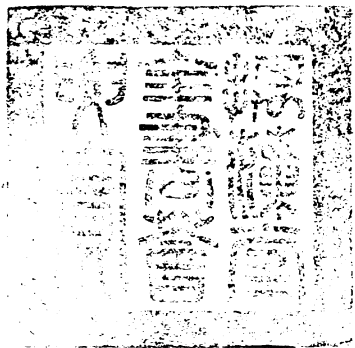
故來往
常由之

曲折村衢霜迹寒樹枝踈漏遠山攢輕輿半月重經處
倏作深秋颯景看

來牟新綠入平皋納稼將齊比櫛高又見黃華籬落畔
端誰賓客與題餽

薊門十里霽烟低景勝尋常西直西底事今年多假道
應教他日不堪題

御製詩二集卷六



總校官庶吉士臣侍朝

校對官編修臣楊壽楠

謄錄監生臣熊燁